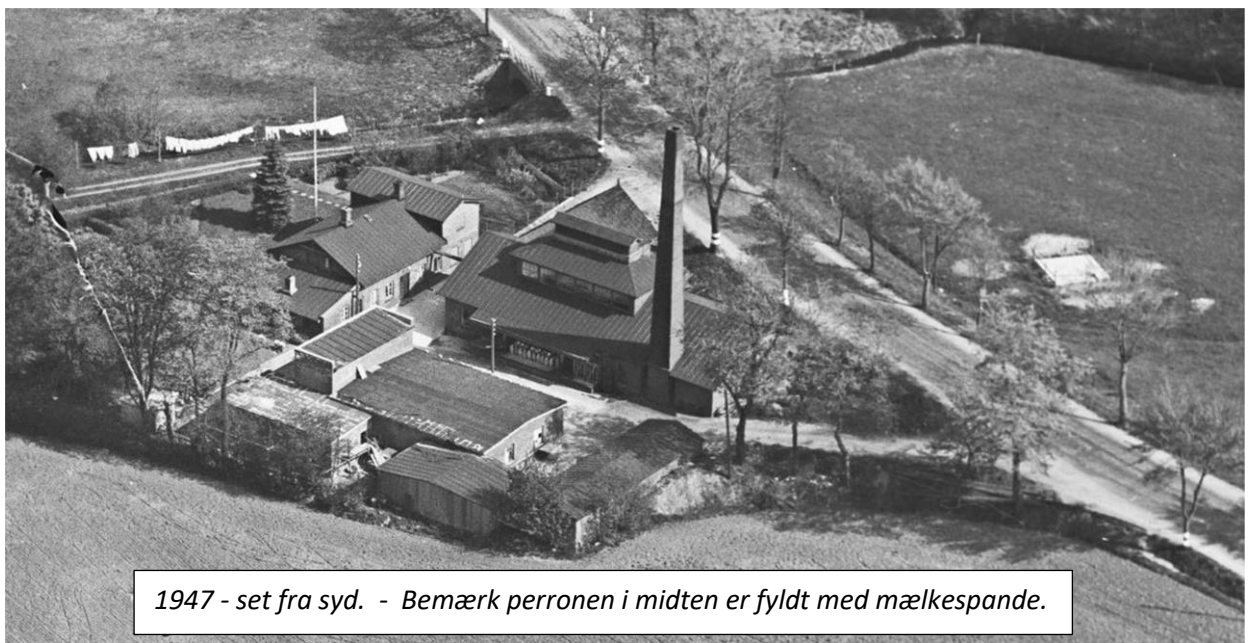


Ølstedbro Andelsmejeri

- opført 1888

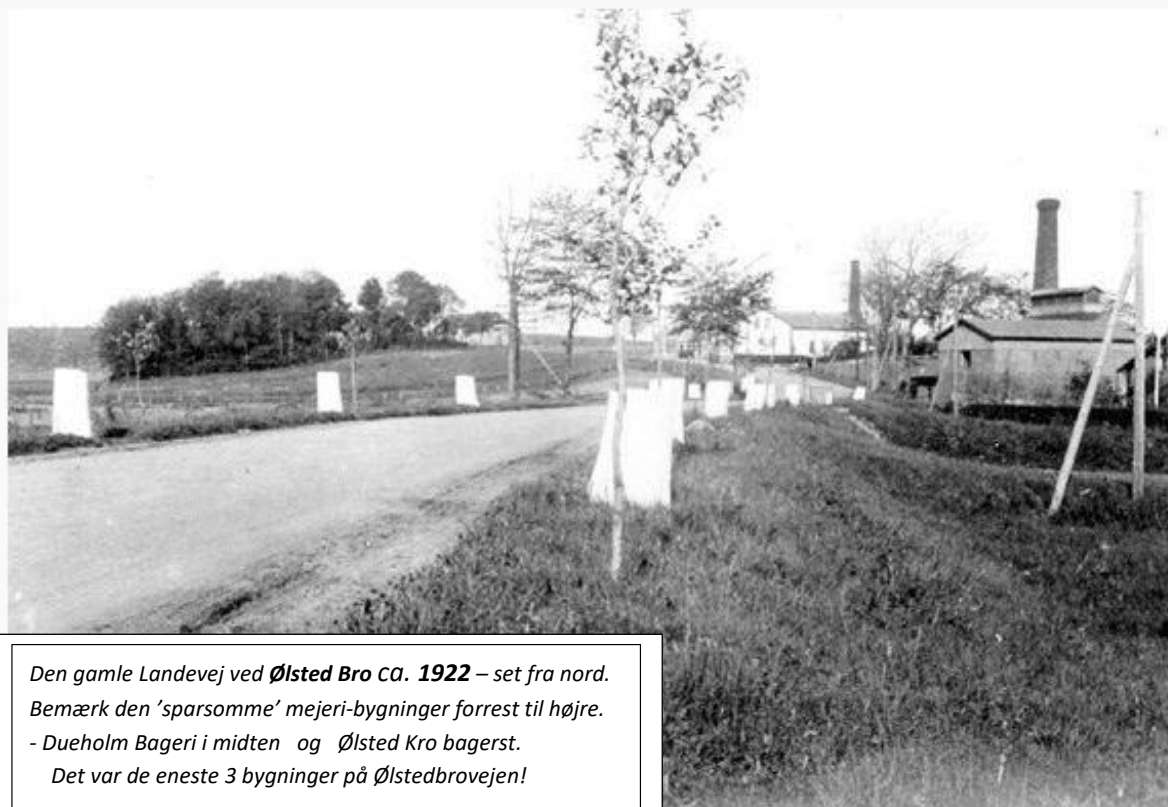


1947 - set fra syd. - Bemærk perronen i midten er fyldt med mælkespande.



Mejeriet Ølstedbro
- inden ombygningen i 1913 - set fra nord

Mejeriet Ølstedbro



Den gamle Landevej ved **Ølsted Bro ca. 1922** – set fra nord.
 Bemærk den 'sparsomme' mejeri-bygninger forrest til højre.
 - Dueholm Bageri i midten og Ølsted Kro bagerst.
 Det var de eneste 3 bygninger på Ølstedbrovejen!

Det første Andelsmejeri blev opført i Hjedding i Vestjylland i 1882. Herefter gik det rigtig stærkt, og i 1888 kom det helt store gennembrud, hvor der blev opført 244 andelsmejerier, heriblandt **Ølstedbro Andelsmejeri**. Tanken var at andelshaverne var forpligtet til at levere deres mælk til Andelsmejeriet. Den øverste myndighed, var årets generalforsamling, og her havde alle én stemme, uanset antal af kvæg – man stemte efter 'hoveder' ikke 'høveder'! - Overskud eller eventuelt underskud, blev fordelt i forhold til den mængde mælk, den enkelte landmand havde leveret. Der blev optaget lån til mejeriets oprettelse og drift, som andelshaverne hæftede for solidarisk "en for alle – alle for en", i forhold til indtegnede malkekøer!

Forberedelserne til Ølstedbro Andelsmejeri er sikkert opstået i begyndelsen af 1888. Blandt initiativtagerne, har sandsynligvis været Knud Olesen Kjær fra Elmegården i nærheden heraf, idet man har fundet et egnet sted – i Ølsteds nordligste ende – på hjørnet mellem landevejen og Ølsted Å - ved Ølsted Bro - sikkert p.g.a. gode til kørselsforhold og vandløbet!

Her havde der i årene omkring 1800 været en grusgrav, som sognets bønder kunne benytte. Ved siden af den, havde Kromand Hans Peter Jensen og Knud Olesen Kjær nogle små jordlodder, så der var en lille opgave, med at få "byttet" lidt rundt på dem, så man kunne få et passende stykke jord, i tilknytning til den gamle grusgrav, hvorpå mejeriet skulle bygges!

I et skøde fra september 1888 overdrager byens borgere grusgraven til Kromand Hans Peter Jensen med følgende ordlyd:

"For 30 til 40 år siden, solgte byens grundejere til Matr13b (kroen), den dem tilhørende fælles grusgrav, for en købesum af 50 rd. eller 100 kr. uden derefter dengang, at give køberen noget adkomst-dokument på grusgraven, som allerede dengang blev, og senere uafbrudt er bleven dreven som agerjord sammen med matr 13b. Da den nuværende ejer af Kroen Hans Peter Jensen, imidlertid nu har ønsket at få ovennævnte adkomst berettiget på skøde, og overdraget af undertegnede grundejere af Ølsted By, Ølsted Sogn, nemlig:"

- og herefter navn og matrikel nr. på byens 64 grundejere. - og underskrevet af Sognefoged Vilhelm Bitsch. Så var den på plads!

Den 26. september 1888 mageskifter Hans Peter Jensen med Knud Olsen Kjær på Elmegården, med de mindre jordstykker omkring 'grusgraven', således at kromanden og Knud Olsen Kjær deles om 'grusgraven'. Knud Olesen Kjærs del, lægges sammen med nogle andre små-matrikler og bliver til ét matrikel nr. 20e!

Den 15. nov. 1888, sælger Knud Olsen herefter matr. 20e til Ølstebro Andelsmejeri for 392 kr. og 14 øre! Af skødet fremgår det, at *Parcelen som af køber er bebygget, er pålagt byg (korn) i præstetiende!* Opførelsen af Ølstebro Andelsmejeri er således i fuld gang.

Der har været afholdt stiftende generalforsamling, hvorefter bestyrelsen består af:

Møllejejer og landmand Johan Berthelsen Oens / Ørnstrup Mølle
Gårdejer og sognefoged Wilhelm Bitsch, Oens
Gårdejer Julius Brok, Oens
Gårdejer Mads Sørensen, Bottrup
Gårdbestyrer Niels Rasmussen Nielsen, Bottrup
Gårdejer Knud Olesen Kjær, Ølsted
Gårdejer Søren Laursen, Ølsted
Gårdejer Jens K. Heibøll Jensen, Ølsted
Lærer F. K. Hansen, Ølsted
Dyrlæge J. R. Jensen, Stobberup
Gårdejer Otto Hansen, Stobberup

- som på egne og øvrige interessenters vegne, låner 26.000 kr. i Spare- og Lånekassen for Horsens og Omegn, som underskrives den 10. december 1888 på Ølsted Kro, og som således udgør startkapitalen.

Bestyrelsen får fuldmagt fra hver enkelt andelshaver ved underskrift på samme stykke papir, dog må Hans Sørensen enke Kjerstine fra Oens, underskrive med ført pen af Søren Laursen (svigersøn)!

Møllejejer og gårdejer Johan Bertelsen bliver den første formand, og Johannes Lauritz Jørgensen Bjerre på 26 år, bliver den første bestyrer. – Der er tilmeldt 80 leverandører og i alt 600 køer!

Bestyrer:

Johannes L. J. Bjerre er bestyrer i 1890

Sofus Arents er bestyrer i 1901 (folketælling)

Thorvald Roslyng fra 1.11.1912 til 1948? - født 19. januar 1886 - gift 16. maj 1917 – død 8. nov. 1948

Jens Christiansen, fra 1948 til 1953 (*gætter jeg på*)

Johannes Silkjær fra 1. november 1953 til ?? - født 13. september 1912

Driftsleder Leif Nielsen fra november 1965 til 1972

Driftsleder Ivan Nielsen, i 1972

Driftsleder Ove Buhl, ved lukningen i 1986

Bestyrelsesformænd – (i vilkårlig rækkefølge, frem til 1923)

Gårdejer Julius Brok, Oens

Gårdejer Mads Kjær, Bottrup

Gårdejer Jacob Hermansen, Ølsted

Gårdejer O. Jensen

Gårdejer Berthelsen

Gårdejer Johannes Johansen, Ølsted

Gårdejer M. Petersen

Gårdejer J. Lund, (i 1911)

Gårdejer og 'møller', Alfred Bertelsen, Oens i 1912 til 1914 (søn af Johan Berthelsen)

Hans Mønster, Bottrup fra 1915 til 1923

Folketælling 1890 – Johannes Lauritz Jørgensen Bjerre – 27 år – 1. Mejeribestyrer

Mejeri Hus	11	21	Johannes Lauritz Jørgensen Bjerre	M	27	Husfader	Mejeribestyrer
		22	Elle Annetta Engelberg Knudsen	Kv	27	Husmoder	
		23	Thora Alvilda Knudsen	Kv	17	Meierske	
		24	Valdemar Mathias Knudsen	M	15	Mens Lørling	
		25	Jensine Jensen	Kv	17	Lørlingske	
		26	Loren Peter Petersen Gødske	M	18	Kvise Lørling	


Folketælling 1901 – Sofus Arents – født 1869 – 2. Mejeribestyrer



S. ARENS
Ølstedbro Andelsmejeri
pr. Horsens.

Vejle, Hatting, Ølsted, Ølsted, , 15, FT-1901, I

Navn:	Alder:	Status:	Stilling i familien:	Erhverv:
Sofus Arents	18690909	G	Husfader	Mejeribestyrer
Marie Markussen	18741031	G	Husmoder	
Kristian Arents	18990624	U	Søn	
pige	19001212	U	Datter	
Markus Jacobsen	18801111	U		Undermejerist
Jens Peter Christiansen	18850125	U		Mejerielev
Agthe Andersen	18801225	U		Mejerske
Kirsten Madsen	18820504	U		Husholdningselev



Thorvald Valdemar Roslyng
3. mejeribestyrer fra 1.11.1912



Mejeribestyrer
Th. Roslyng
Aldersaabte 19.11.1866. † Ølsted 8.11.1948.
Marie Roslyng
† Kristenson
† 12. Angolund 7.9.1890. † Ølsted 13.11.1971

Heldigvis er Roslyngs gravsten blevet fredet og bevares blandt andre fredede gravsten, på Ølsted Kirkegård.

Side fra regnskabsbog - 1911-regnskabet:

Bemærk: Mælkekørsel – 11 navngivne mælkekuske, har tjent i alt 7.670,21 kr.

- overskud til fordeling udgør 22%, eller 45.280,96 til ca. 100 andelshavere.

- signeret af Alfred Bertelsen, formand og Sofus Arents, bestyrer

- til slut intern revisor Mads Kjær, Bottrupgård

	kr	pen
Omført Udgift		22308952
Bøger St. Nilsens Lønning		2518600
Ostehusets Laan 600 kr. Afdrag		300000
Udvalgte Foraringer		51580
Varebeholdning fra forrige år		2716540
Mælkekørsel:		
Erasmus 418174 sk.	76627,22V	
L. Mølle 440179 sk.	- 700,00V	
N. Hjorth 557347 sk.	- 741,98V	
Jens Lønning 695226 -	- 924,65V	
Otto Jensen 436700 sk.	- 1091,75V	
A. Ersson 394772 sk.	- 592,15V	
Hans Hansen 685598 sk.	- 939,27V	
P. Blannum 445989 sk.	- 499,50V	
H. Mathiesen 707641 sk.	728,87V	
Marius Hansen 482659 sk.	723,98V	
J. Madsen 64431 sk.	90,84V	7670,21V
Overskud (22%)		4528096
Varebeholdning		61769
Talt skr.		<u>28224510</u>

Alfred Bertelsen Formand	S. Arents Bestyrer
------------------------------------	------------------------------

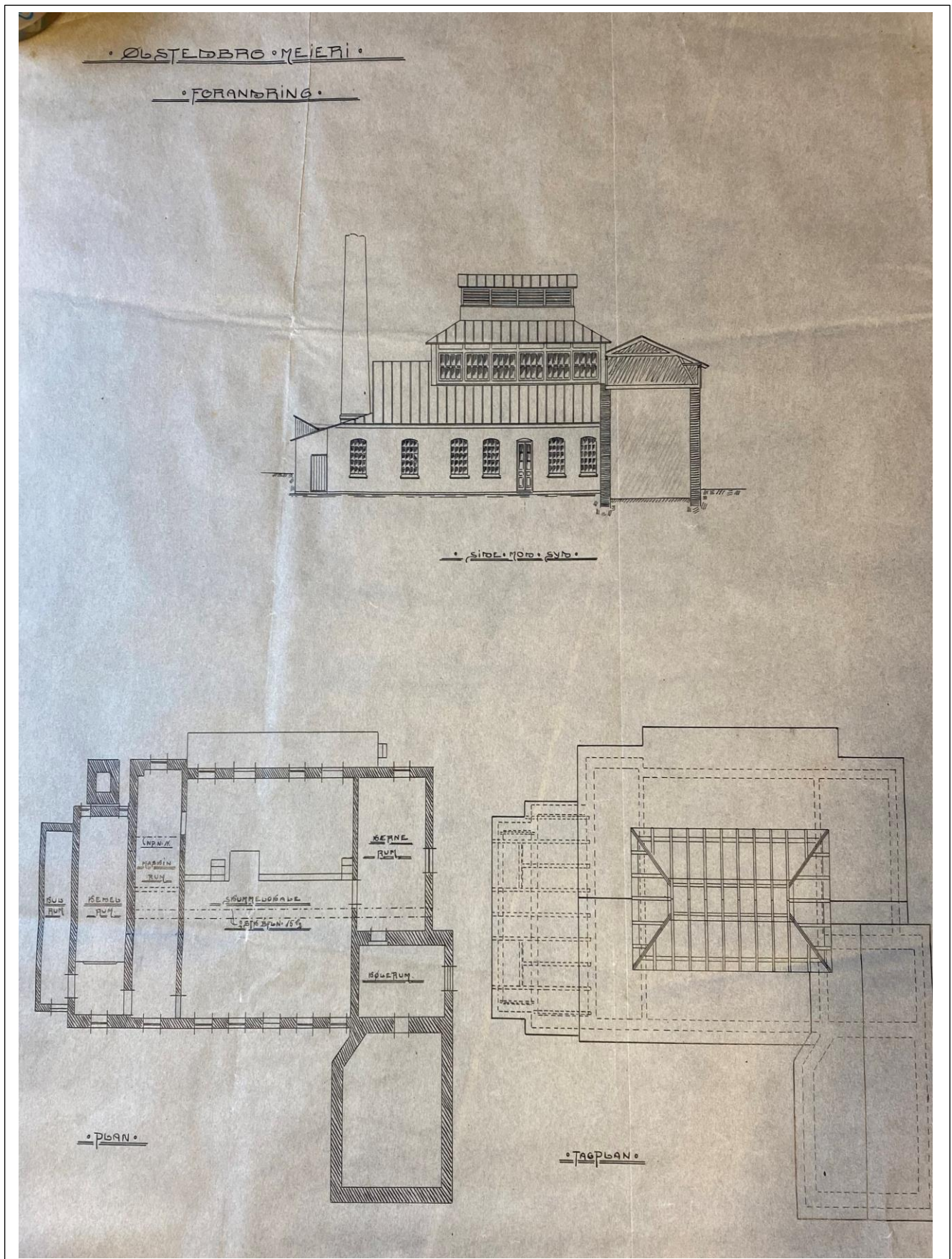
Moderende Regnskab er D. O. gennemgaaet af
 underskrevne Revisorer, og disse er indtil frindsel
 at følge de her herfor.

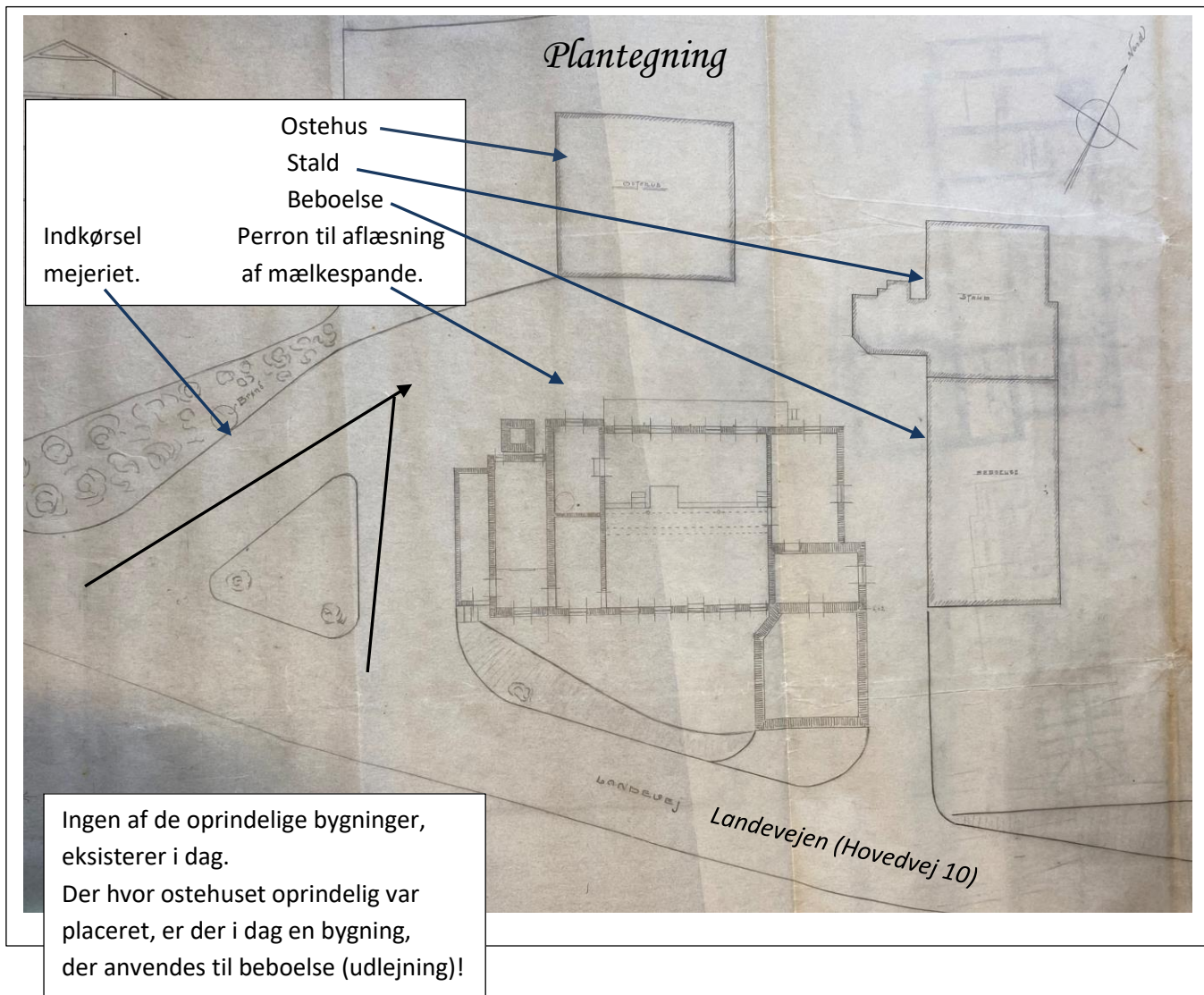
J. A. Frustriug, Mølle d. 27. November 1912

Mads Kjær Bottrupgaard.	Jak Møller Lunbakgaard.
----------------------------	----------------------------

Følgende 2 tegninger, er tegnet af arkitekt Jesper Jespersen fra Fredericia, i forbindelse med at Ølstedbro Andelsmejeri bliver ombygget i 1913. Måske det er arkitekten der er årsag til, at tegningerne er havnet på arkivet i Fredericia.

Arkitekt Jespersen har været benyttet af en række andre mejerier!



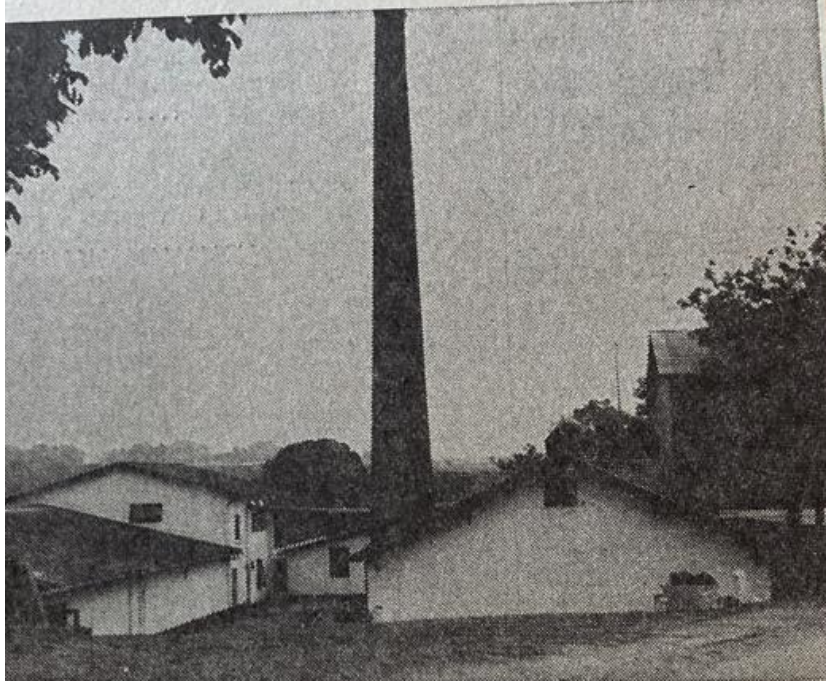


Vandforsyning:

I 1907 underskriver Rasmus Peter Hansen matr.nr. 21 en deklARATION, hvor han tillader, at den af Ølstedbro Andelsmejeri nuværende anlagte brønd, som er 5 alen bred, må udvides, samt at der anlægges en ny i nærheden heraf. Rasmus Peter Hansen modtager et kontant vederlag på 300 kr. herfor. Da brønden befinder sig et lille stykke fra mejeriet, på engen mellem den gamle og den nye landevej tæt ved Åen, gives der samtidig tilladelse til at Mejeriet 'kaster' en grøft hvori der lægges ledninger. Grøften som efterfølgende skal tildækkes, går hen over en lille stribe jord, der tilhører kromanden. Som erstatning herfor modtager Rasmus og kromanden hver 50 kr.!

I løbet af 1960-erne bliver der problemer med vandforsyningen, og i 1966 får mejeriet tinglyst ret, til at etablere et vandindvindingsanlæg på matr. 7a (Dueholmvej 11), hvor det viste sig at være masser af vand.

Senere - formentlig omkring 2005 - i forbindelse med nuværende ejers overtagelse, bliver resterne af det gamle mejeri tilsluttet Ølsted Vandværk.



Den gamle og oprindelige mejeribygning til højre med den store skorsten, blev nedrevet i slutningen af 70-erne!
Bemærk, den ligger helt op til landevejen!



Joh. P. Bitsch

Johan Philip Bitsch, var skolelærer i Oens, og regnskabsfører for Ølstedbro Mejeri i 12 år, formentlig omkring 1920



Jens Christiansen,
4. mejeribestyrer fra 1948(måske), hvor Roslyng dør i en alder af 62 år



Johannes Silkjær,
5. mejeribestyrer fra 1953 (foto fra 1957)

fra Dansk Præste- og Sognehistorie

Byer Ølsted Nederholm; Ølsted Overholm med skole, børnebibl (opr 1948), sognegd (i tidl forsamlingshus opf 1904), Ølsted kro, privat mejeri (opf 1888 som andelsmejeri, ombygget 1913, lukkes 1/1 89); Bottrup.



Mælkekusken i Bottrup ca. 1960...

– hesten er udskiftet med en 'moderne' Porsche traktor.

De får sig en snak udenfor Wikkelsø's Købmandsforretning.

Gadekæret eller branddammen og Bottrup Damgaard i baggrunden.

Hjørnet af transformatoren ses til venstre.

Ølstedbro Andelsmejeri blev i 1953, solgt til Brdr. Petersen i Skødstrup ved Århus. (HsFo 5.10.1972)

En æra som andelsmejeri, var således slut. Der blev på dette tidspunkt indvejet ca. 3 mill. Liter mælk årligt, fra lokale landmænd!

I 1966 overtog Boel-koncernen Ølstedbro Mejeri. Der er ansat ca. 45 - overvejende kvinder - og der produceres i særlig grad afskåret ost, hvoraf Irma koncernen i København er storftager.

Der hentes nu mælk til mejeriet i tankvogne fra bl.a. Grindsted.

De følgende år, gennemgår mejeriet en voldsom udvikling – især bliver Boel-mejerierne kendt for sine fine oste!

I 1972 udvides mejeriet til 4000 kvm – i 1966 da Boel overtog mejeriet, var det på 1000 kvm.!

Samme år køber det engelske mejerikoncern UniGate og overtager mejeriet for 34 mill. kr. – der er da ca. 50 ansatte – mange af dem, især beskæftiget med at afveje og pakke oste - især roquefort – camembert – og esrom!

Der indejes ca. 25 mill liter mælk årligt, halvdelen fra lokale landmænd, og resten udefra! - (HsFo.5.10.1972)

Der produceres ligeledes ca. 1000 tons mælkepulver årligt.

I foråret 1974 bygges en stor pulverfabrik, til 3,5 mill. kr., der kan nu producere 19 ton mælkepulver i døgnet.

Dette betyder også, man kan udvide osteproduktionen, og nu modtage 200.000 liter mælk i døgnet mod tidligere 40.000 liter.



Maj 1979

Her er driftsleder Ivan Nielsen, fabrikschef Anders Meldahl og driftsleder Karl Simonsen der skal stå for den daglige drift af flødeost-produktionen.

I 1979 opføres endnu en hal. Formentlig nedrives den oprindelige mejeribygning, med den store skorsten. Bygningen lå tæt op af landevejen!

Den nye hal skal anvendes til produktion af flødeoste. Fabrikschef Anders Meldahl oplyser, at 90-95% af produktionen eksporteres til lande som Japan, USA, Canada, Spanien, Tyskland og Frankrig, som man allerede har handelsforbindelser med.

Der forventes der ansættes yderligere 15 medarbejdere, som skal producere ca. 1000 tons flødeoste årligt, og senere måske det dobbelte.

13. januar 1984 - Navneændring til Boel Mejerierne A/S

I 1984 er der 75 ansatte, og 185 leverandører, der leveres 30 mill. liter mælk årligt, desuden suppleres med overskudsmælk fra andre mejerier.

Driftsleder Ove Buhl frygter, at EF's vedtagelse, om at skære ned på mælkeproduktionen, vil medføre afskedigelse af medarbejdere.





Den 1.maj 1987 Fusionsaftale med Mejeriselskabet Danmark A.m.b.a. (MD) – på dette tidspunkt, er der 65 medarbejdere.

Den 31.12.1988 lukker mejeriet definitivt – 45 medarbejdere opsiges – en epoke er slut!

27. september 1990 Ostehandlerforeningen for Danmark overtager mejeri-bygningerne.

I de følgende 15 år lever mejeriet en usikker og blandet 'tilværelse'!

Nuværende ejer overtager i 2005, og bygningerne opdeles i forskellige lejemål!



Henning
Christensen